



SDU GOAL

2568 - 2571

The Power of SDU

Move forward with “Wisdom & Collaboration”

มหาวิทยาลัยมุ่งเน้นความเป็นเลิศ ตามอัตลักษณ์ 5 ด้าน



การศึกษาปฐมวัยและประถมศึกษาแบบสหกิจศึกษา

การพัฒนาความเป็นเลิศด้านการศึกษาปฐมวัยและประถมศึกษา เน้นการบูรณาการเรียนเข้ากับการปฏิบัติงานจริง เพื่อเตรียมความพร้อมสู่ความเป็นครูมืออาชีพร่วมกับโรงเรียนสาธิตละอออุทิศ โดยมุ่งเน้นทักษะภาษาอังกฤษ ความเป็นครูและองค์ความรู้ใหม่



อาหารบนรากฐานแห่งความเชี่ยวชาญ ด้วยการปฏิบัติอย่างประณีต

การสร้างและพัฒนาองค์ความรู้และทักษะด้านการอาหาร ที่สะท้อนความเชี่ยวชาญผ่านการปฏิบัติ สร้างความแตกต่าง และเสริมความเข้มแข็งจากรากฐานการเรือนสู่ความเป็นสากล



การพยาบาลและสุขภาพที่มุ่งเน้นเด็กและผู้สูงวัย

การบูรณาการศาสตร์และการพัฒนานวัตกรรมสร้างเสริมสุขภาพ และการรักษาความงามแห่งวัย รวมทั้งองค์ความรู้ใหม่ด้านการพยาบาล การสร้างเสริมสุขภาพและป้องกันโรคเด็กและผู้สูงวัย เพื่อรองรับการเปลี่ยนแปลงทางสังคมในอนาคต



อุตสาหกรรมบริการด้วยมาตรฐานระดับสากล

การจัดการและการพัฒนาองค์ความรู้ใหม่ ๆ ด้านอุตสาหกรรม การท่องเที่ยวและการบริการเพื่อเพิ่มมูลค่าเศรษฐกิจสู่การพัฒนาอย่างยั่งยืน

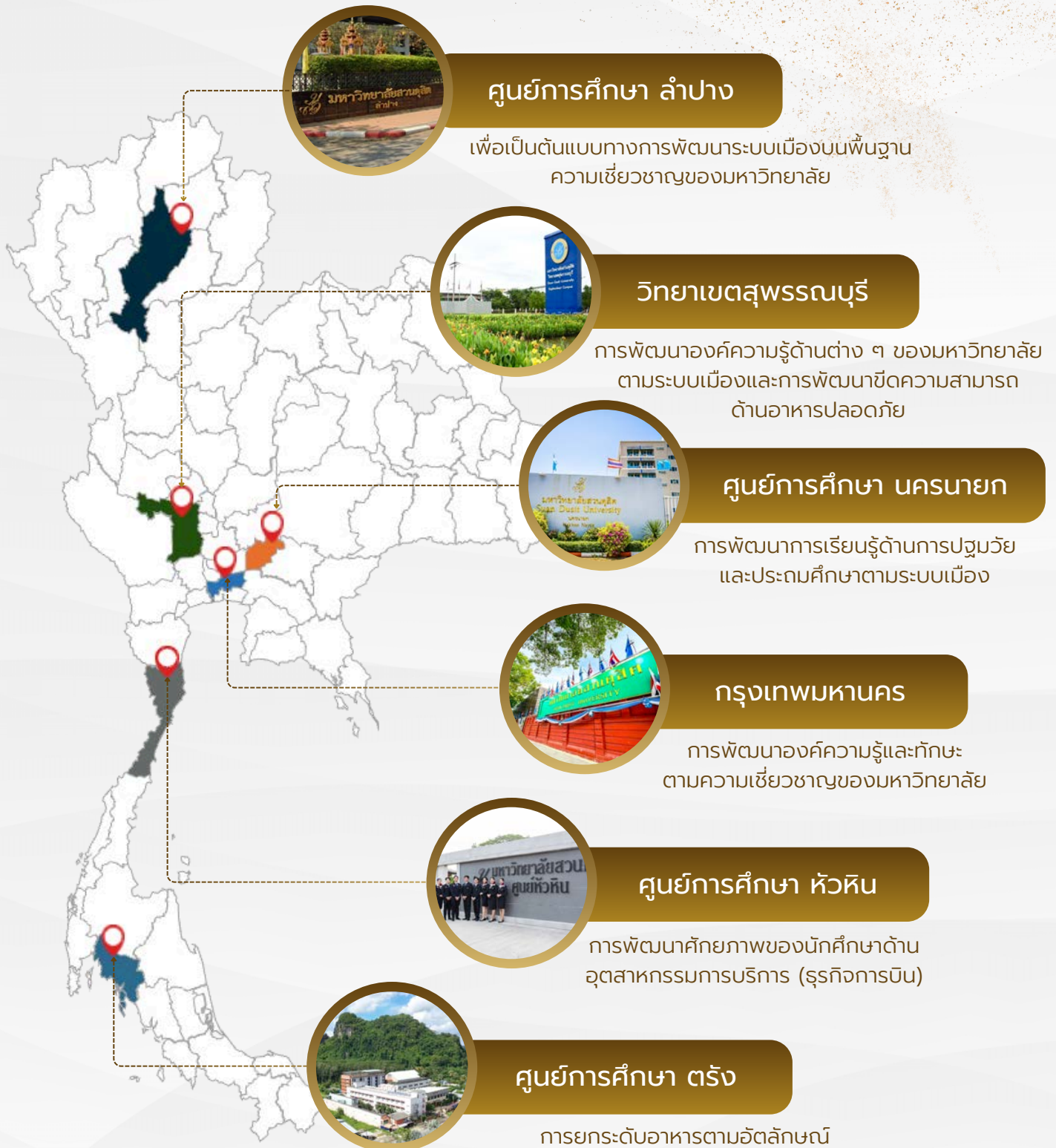


กฎหมายและการเมืองแบบบูรณาการศาสตร์

การพัฒนาความเป็นเลิศทางวิชาการแบบบูรณาการศาสตร์ ด้านกฎหมาย ด้านรัฐศาสตร์ ด้านการเมืองการปกครองและการบริหารภาครัฐ โดยเน้นการมีส่วนร่วมและสร้างความเข้มแข็งในด้านภาษาอังกฤษเพิ่มเติม

การพัฒนาเชิงพื้นที่แบบระบบเมืองตามความเชี่ยวชาญของมหาวิทยาลัย

มหาวิทยาลัยสวนดุสิตเป็นมหาวิทยาลัยที่นำระบบเมืองมาใช้ในการพัฒนาเชิงพื้นที่ให้สามารถดำรงอยู่ได้ในอนาคต



SDU GOAL

R

Recognition: บัณฑิตของมหาวิทยาลัยสวนดุสิตเป็นที่ยอมรับ

Power of Student & Alumni
: Ready to Work

A

Achievement: มาตรฐานการศึกษาในระดับสากล

Power of Academic Excellence
: Excellence toward International Level

I

Innovation: งานวิจัยและนวัตกรรมที่เพิ่มประสิทธิภาพหรือสร้างมูลค่าเพิ่ม

Power of Research & Innovation
: Research & Innovation Utilization

S

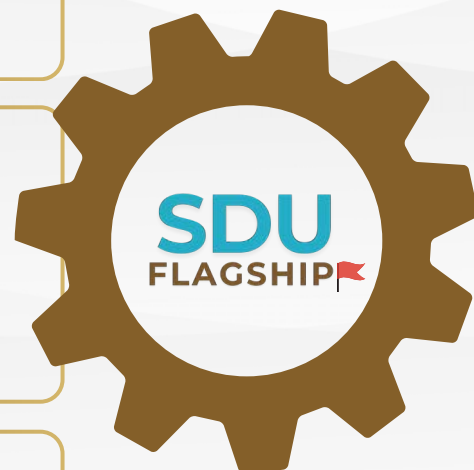
Sustainability: การเรียนรู้ร่วมกันแบบองค์รวมอย่างยั่งยืน

Power of Community Engagement
: Holistic Economy

E

Ecosystem: ระบบนิเวศการเรียนรู้ที่มีประสิทธิภาพ

Power of Next Learning Ecosystem
: One World Library (OWL)





มาตรฐานการศึกษาได้รับการยอมรับ

มหาวิทยาลัยแห่งความยั่งยืนที่ขับเคลื่อนด้วย
ภูมิปัญญาและความร่วมมือ พร้อมนำพา
การเปลี่ยนแปลงเชิงบวกสู่สังคม



มหาวิทยาลัยได้รับการยกระดับให้มีคุณธรรม
และความโปร่งใส

มหาวิทยาลัยแห่งความสุข



WE WILL ACHIEVE ... BY 2028

Power of Student & Alumni

บัณฑิตมีความพร้อม
และเป็นที่ยอมรับของผู้ประกอบการ



Power of Academic Excellence

อัตลักษณ์ของมหาวิทยาลัย
พัฒนาตามเป้าหมาย



Power of Research & Innovation

งานวิจัยและนวัตกรรม
สร้างคุณค่าต่อสังคม



Power of Community Engagement

มหาวิทยาลัยเป็นต้นแบบการเรียนรู้
ในการพัฒนาชุมชนแบบระบบเมือง



Power of Next Learning Ecosystem

มหาวิทยาลัยเป็นแหล่งเรียนรู้
ตามแนวคิด **One World Library**



Power of Management

คุณภาพการศึกษา ของ
มหาวิทยาลัยได้รับการยอมรับ



ทุกหน่วยงานของมหาวิทยาลัย
ดำเนินงานตามเป้าหมายของ
การพัฒนาที่ยั่งยืน (SDGs)

มหาวิทยาลัย ยึดหลัก
คุณธรรมและความโปร่งใส
ในการดำเนินงาน



บุคลากรสวนดุสิต
มีความผูกพันต่อมหาวิทยาลัย

R – Recognition

Objectives

1. พัฒนาผู้เรียนให้มีทักษะที่จำเป็นแห่งโลกอนาคต

2. ส่งเสริมการจ้างงานของผู้เรียน

Key Results

1.1 ผู้เรียนมีทักษะด้านเทคโนโลยี และภาษาต่างประเทศ
1.2 สภาพแวดล้อมที่ส่งเสริมทักษะแห่งโลกอนาคต

2.1 เครือข่ายความร่วมมือในการฝึกงานระหว่างเรียน ที่รองรับการทำงานภายหลังสำเร็จการศึกษา
2.2 ผู้เรียนได้รับค่าตอบแทนจากการฝึกงาน/สหกิจศึกษา/การทำวิจัย/ฝึกงานระหว่างเรียน/การจ้างผู้เรียนในการทำวิจัย
2.3 มีฐานข้อมูลกลางการฝึกงานของทุกคณะ/โรงเรียน

ทักษะที่จำเป็นแห่งโลกอนาคต หมายถึง ทักษะที่จำเป็นสำหรับโลกอนาคตตามแนวทางของสวนดุสิต 4 ด้านหลัก คือ บุคลิกภาพ ภาษาอังกฤษ เทคโนโลยี และการทำงานร่วมกับผู้อื่น ซึ่งสะท้อนถึงความสำคัญของความเข้าใจและความสามารถในการใช้งานเทคโนโลยีที่กำลังมีบทบาทสำคัญในโลกปัจจุบันและอนาคต และ ทักษะด้านภาษาต่างประเทศ เพื่อให้สามารถสื่อสารและทำงานในบริบทระดับนานาชาติได้อย่างมีประสิทธิภาพ โดยทั้ง 2 ทักษะเกิดจากการเรียนรู้ในสภาพแวดล้อมที่เอื้อต่อการพัฒนาทักษะแห่งโลกอนาคต

การส่งเสริมการจ้างงานของนักศึกษา หมายถึง การพัฒนานักศึกษาให้มีทักษะการทำงานในสถานประกอบการ จนได้รับการยอมรับในการจ้างงาน/ได้รับค่าตอบแทน ประกอบด้วย 2 แนวทางหลัก คือ
1) การสร้างเครือข่ายความร่วมมือในการฝึกงานระหว่างเรียน ที่สามารถนำไปสู่การจ้างงานหลังสำเร็จการศึกษา และ
2) การจัดให้มีการฝึกงานระหว่างเรียนที่มีค่าตอบแทน/การจัดระบบสหกิจศึกษา/การจ้างนักศึกษาในการทำวิจัย เพื่อให้ นักศึกษาได้ประสบการณ์ทำงานจริงพร้อมรายได้และเป็นการเพิ่มโอกาสในการพัฒนาทักษะวิชาชีพเฉพาะทาง การฝึกทักษะที่จำเป็นแห่งโลกอนาคตตามวิชาชีพที่เน้น Work Life Skill

Power of Student & Alumni

Goal: Ready to Work

3. พัฒนาคุณลักษณะของ
ผู้เรียน ให้มีความรับผิดชอบ
ต่อสังคม

4. สร้างความเป็นผู้ประกอบการ
และทางเลือกอาชีพ

5. พัฒนาระบบการให้บริการ
เพื่อสร้างความผูกพันกับ
ผู้เรียนและศิษย์เก่า

3.1 ผู้เรียนมีส่วนร่วมในการบริการ
ชุมชนและสังคม
3.2 ผู้เรียนเกิดจิตสำนึกรับผิดชอบ
ต่อชุมชนและสังคม

4.1 ผู้เรียนมีความรู้และทักษะ
ด้านผู้ประกอบการและ/หรือ
ทางเลือกอาชีพ
4.2 มีการส่งเสริมการเรียนรู้
ให้เกิดการทำงานร่วมกัน
ระหว่างผู้เรียน บัณฑิต
และผู้ประกอบการ

5.1 ระบบการให้บริการเพื่อสร้าง
ความผูกพันกับผู้เรียนและ
ศิษย์เก่า/กิจกรรมที่ให้ศิษย์เก่า
มีส่วนร่วมกับมหาวิทยาลัย/
กิจกรรมการเชิดชูเกียรติ
ศิษย์เก่าดีเด่น
5.2 ระบบศิษย์เก่าอัจฉริยะ
ที่ขับเคลื่อนด้วยเทคโนโลยีและ
นวัตกรรมดิจิทัลเพื่อสร้าง
การมีส่วนร่วม

การพัฒนาคุณลักษณะของนักศึกษาให้มีความรับผิดชอบต่อสังคม หมายถึง Mind Set การเปิดโอกาสให้นักศึกษา
มีส่วนร่วมในกิจกรรมจิตอาสา การทำงานร่วมกับชุมชนสังคม เข้าร่วมกิจกรรมที่เป็นประโยชน์ต่อส่วนรวม
มีจิตสำนึกรับผิดชอบต่อชุมชนและสังคม เข้าใจบทบาทและความรับผิดชอบต่อตนเอง ตลอดจนมีจิตสาธารณะพร้อมที่จะ
ช่วยเหลือสังคม

การสร้างความเป็นผู้ประกอบการและทางเลือกอาชีพ หมายถึง การจัดการเรียนรู้ กิจกรรม โครงการในห้องเรียนและ
นอกห้องเรียน เพื่อให้ นักศึกษามีความคิดสร้างสรรค์ในการพัฒนาธุรกิจ มีทักษะการบริหารจัดการธุรกิจใ
สถานประกอบการ สร้างเครือข่ายและมีความสัมพันธ์กับผู้ประกอบการ ตลอดจนสามารถมีทางเลือกในการประกอบ
อาชีพตามความสนใจของตนเอง

การพัฒนาระบบการให้บริการเพื่อสร้างความผูกพันกับนักศึกษาและศิษย์เก่า หมายถึง การพัฒนาระบบการให้บริการที่มี
ประสิทธิภาพแก่นักศึกษาและศิษย์เก่าให้เกิดการสร้างและรักษาความสัมพันธ์อันดีระหว่างมหาวิทยาลัย นักศึกษาปัจจุบัน
และศิษย์เก่า ตลอดจนมีการพัฒนาระบบการสร้างความผูกพันด้วยการจัดกิจกรรมที่สร้างการมีส่วนร่วม การยกย่องและ
ประกาศเกียรติคุณศิษย์เก่าเพื่อสร้างแรงบันดาลใจและความผูกพัน ตลอดจนความภาคภูมิใจในมหาวิทยาลัย การรู้จักกัน
การแบ่งปัน และช่วยเหลือกัน

A - Achievement

Objectives

1. พัฒนา 5 อัตลักษณ์ให้เข้มแข็ง และอยู่ในมาตรฐานสากล

2. สร้างบัณฑิตที่พึงประสงค์ตามมาตรฐานทางสังคม

Key Results

1.1 หลักสูตรที่เกี่ยวข้องกับอัตลักษณ์ เข้าสู่มาตรฐานระดับสากล
1.2 ประกาศนียบัตร (Non degree)/ ปริญญาร่วมหรือสองปริญญา (Dual degree) ที่เกี่ยวข้องกับอัตลักษณ์ในระดับสากล
1.3 ผลงานของผู้เรียน/อาจารย์ที่เกี่ยวข้องกับอัตลักษณ์ในระดับสากล

2.1 บัณฑิตได้งานทำในองค์กรที่ได้รับการยอมรับระดับสากล
2.2 บัณฑิตมีผลลัพธ์การเรียนรู้ตามมาตรฐานทางสังคมที่ได้รับการยอมรับจากผู้ใช้บัณฑิต
2.3 บัณฑิตมีทักษะดิจิทัลสำหรับการทำงานเพื่อความเป็นพลเมืองโลก (Global citizen)
2.4 บัณฑิตมีทักษะที่จำเป็นสำหรับการทำงานในตลาดแรงงานแห่งอนาคต
2.5 บัณฑิตมีส่วนร่วมในโครงการรับผิดชอบต่อสังคม
2.6 เครือข่ายความร่วมมือกับแหล่งฝึกประสบการณ์และสถานประกอบการในกระบวนการพัฒนาหลักสูตรและการผลิตบัณฑิต
2.7 รางวัล/ผลงานของผู้เรียนที่ได้รับการยอมรับในระดับสากล

หลักสูตรที่ได้รับการยอมรับในระดับสากล หมายถึง หลักสูตรตามเกณฑ์มาตรฐานหลักสูตรและเอื้อต่อการจัดการเรียนรู้ หลักสูตรที่มีคุณภาพและได้รับการยอมรับ โดยพิจารณาได้จากการยอมรับจากสภาวิชาชีพ องค์กรระดับประเทศ องค์กรระดับสากล หรือองค์กรที่ได้รับการยอมรับ

คุณลักษณะบัณฑิตที่พึงประสงค์ หมายถึง การมีบุคลิกภาพสวนดุสิต เรียนรู้และพัฒนานวัตกรรมใหม่ ๆ อยู่เสมอ มีวินัยและรับฟังความคิดเห็นผู้อื่น มีความสามารถในการใช้เทคโนโลยีให้เป็นประโยชน์ มีระเบียบและประณีตในงานที่ทำ และรู้จริงในสิ่งที่ทำ

มาตรฐานทางสังคม หมายถึง มาตรฐานที่สังคมให้การยอมรับด้านทักษะดิจิทัล สำหรับการทำงานเพื่อความเป็นพลเมืองโลก ด้านทักษะที่จำเป็นสำหรับการทำงานในตลาดแรงงานแห่งอนาคต มาตรฐานความเป็นคน เรียนรู้ คิด สื่อสาร และความเข้าใจผู้อื่น

Power of Academic Excellence

Goal: Excellence toward International Level

3. พัฒนาผู้เรียนและบุคลากร
สู่ความเป็นสากล

4. พัฒนาหลักสูตรที่มีผลกระทบสูง

3.1 ผู้เรียน/อาจารย์มีทักษะด้าน
ภาษาอังกฤษตามที่มหาวิทยาลัย
กำหนด
3.2 การแลกเปลี่ยนผู้เรียน/อาจารย์
ในองค์กรที่ได้รับการยอมรับระดับ
สากล
3.3 ผู้เรียน/อาจารย์ ได้รับการ
ฝึกงาน/การศึกษาดูงานในองค์กร
ที่ได้รับการยอมรับระดับสากล
3.4 ผู้เรียน/อาจารย์มีส่วนร่วมในการ
ประชุมวิชาการในระดับสากล
3.5 มหาวิทยาลัยมีความร่วมมือกับ
หน่วยงานภาครัฐ ภาคเอกชน องค์กร
ที่ไม่แสวงหาผลกำไร (NGO) และ
สถาบันการศึกษา ทั้งในประเทศและ
ต่างประเทศที่มีเครือข่ายระดับสากล
ที่มีการดำเนินการอยู่

4.1 หลักสูตรที่มีผู้เรียนตามเป้าหมาย
ที่มหาวิทยาลัยกำหนด
4.2 หลักสูตรที่สอดคล้องกับการ
พัฒนาประเทศ
4.3 หลักสูตรที่สอดคล้องกับนโยบาย
SDGs
4.4 หลักสูตรเป็นที่ต้องการของ
ตลาดแรงงาน
4.5 หลักสูตร Reskill/Upskill สำหรับ
Lifelong learning
4.6 หลักสูตรที่บัณฑิตได้รับ
ค่าตอบแทนสูง

การพัฒนาผู้เรียนและบุคลากรสู่ความเป็นสากล หมายถึง การพัฒนาความเป็นสากลให้เกิดขึ้นกับผู้เรียนและบุคลากรในมหาวิทยาลัยสวนดุสิต เพื่อมุ่งเน้นและผลักดันให้มหาวิทยาลัยเป็นที่ยอมรับในระดับนานาชาติ โดยการออกแบบหลักสูตร การจัดการเรียนการสอน การวิจัย และการจัดสภาพแวดล้อมที่สะท้อนวัฒนธรรมความเป็นอยู่ที่มีความเป็นสากลให้นักศึกษาและบุคลากรหรือชาวต่างชาติมีความเข้าใจและสามารถอยู่ร่วมกันได้อย่างดี

หลักสูตรที่มีผลกระทบสูง หมายถึง หลักสูตรที่สามารถสร้างการเปลี่ยนแปลงหรือพัฒนาทักษะ ความรู้ และความสามารถของผู้เรียนได้อย่างมีนัยสำคัญ โดยมุ่งเน้นการมีส่วนร่วมของนักศึกษา การประยุกต์ใช้ความรู้ และการเชื่อมโยงกับโลกภายนอก เพื่อตอบสนองความต้องการของตลาดแรงงานและสังคมในปัจจุบันและอนาคต ตัวอย่างของหลักสูตรที่มีผลกระทบสูง ได้แก่

- 1) หลักสูตรที่เน้นทักษะการทำงานยุคใหม่ คือ หลักสูตรที่มุ่งพัฒนาทักษะด้านอารมณ์ ทักษะการใช้ชีวิต และทักษะการทำงาน เช่น การคิดวิเคราะห์ การแก้ปัญหา และการทำงานเป็นทีม เป็นต้น
- 2) หลักสูตรที่ตอบโจทย์ความต้องการของตลาดแรงงาน คือ หลักสูตรที่ออกแบบมาเพื่อเตรียมความพร้อมให้กับผู้เรียนในการทำงานในสาขาที่มีความต้องการสูงและได้รับค่าตอบแทนสูง เช่น เทคโนโลยีสารสนเทศ และการดูแลสุขภาพ เป็นต้น
- 3) หลักสูตรที่เน้นการเรียนรู้ตลอดชีวิต คือ หลักสูตรที่ส่งเสริมการเรียนรู้ตลอดชีวิตและการพัฒนาทักษะใหม่ ๆ อย่างต่อเนื่อง เพื่อให้ผู้เรียนสามารถปรับตัวและเติบโตในสังคมที่เปลี่ยนแปลงอย่างรวดเร็ว
- 4) หลักสูตรที่สอดคล้องกับนโยบาย SDGs คือ หลักสูตรที่ส่งเสริมแนวทางการดำเนินงานเพื่อให้บรรลุเป้าหมายการพัฒนาที่ยั่งยืน โดยให้ความสำคัญกับการเติบโตทางเศรษฐกิจ ความเท่าเทียมกันทางสังคม และการคุ้มครองสิ่งแวดล้อม

I - Innovation

Objectives

1. ยกระดับคุณภาพชีวิต
ด้วยงานวิจัยและนวัตกรรม

Key Results

- 1.1 การวิจัยและพัฒนาที่ช่วยเหลือ
และมุ่งแก้ปัญหา พัฒนาสังคม
คุณภาพชีวิต และยกระดับเศรษฐกิจ
ของชุมชน
- 1.2 ผลตอบแทนทางสังคมจากการ
ลงทุน (Social Return on
Investment: SROI)
- 1.3 งานวิจัยและนวัตกรรมที่ช่วย
ยกระดับคุณภาพสิ่งแวดล้อม
- 1.4 เครือข่ายการวิจัยและนวัตกรรม
ทั้งภายในและภายนอกมหาวิทยาลัย

งานวิจัยและนวัตกรรม หมายถึง งานที่มีการศึกษาค้นคว้าและพัฒนาความรู้ใหม่อย่างเป็นระบบ เพื่อนำไปประยุกต์ใช้
หรือสร้างสรรค์สิ่งใหม่ ที่ตอบสนองต่อความต้องการของสังคม ชุมชน หรือภาคอุตสาหกรรม รวมถึงการแก้ไข
ปัญหาและเพิ่มคุณค่าในเชิงเศรษฐกิจและสังคม โดยมีเป้าหมายเพื่อสร้างผลกระทบเชิงบวกและยกระดับคุณภาพชีวิต

ธุรกิจนวัตกรรม หมายถึง การนำแนวคิด วิธีการ เครื่องมือใหม่ ๆ รวมถึงงานวิจัยมาใช้ในการสร้างสรรค์และพัฒนา
สินค้า บริการ หรือกระบวนการทำงาน โดยส่วนใหญ่จะมีเป้าหมายเพื่อให้สามารถตอบสนองความต้องการของลูกค้า
ได้มากขึ้น ลดการใช้ทรัพยากรในกระบวนการต่าง ๆ ซึ่งจะนำไปสู่การสร้างรายได้เปรียบในการแข่งขันและ
สร้างรายได้ที่มากขึ้น โดยแยกแยะระหว่างธุรกิจวิชาการกับธุรกิจนวัตกรรมตามเงื่อนไขของกฎหมาย

Power of Research & Innovation

Goal: Research & Innovation Utilization

2. ส่งเสริมธุรกิจวิชาการ

- 2.1 นวัตกรรมที่ได้รับการจดทรัพย์สินทางปัญญา
- 2.2 นวัตกรรมที่มีการอนุญาตให้ใช้สิทธิ (Licensing)
- 2.3 การลงทุนจากภาคธุรกิจที่เกิดจากงานวิจัย
- 2.4 แพลตฟอร์มพัฒนาธุรกิจนวัตกรรม
- 2.5 เครือข่ายความร่วมมือในการผลิตงานวิจัยกับภาคเอกชน หรือภาคอุตสาหกรรม

3. ผลักดันคุณภาพงานวิจัยที่มุ่งเน้นการพัฒนาและต่อยอดองค์ความรู้

- 3.1 การเผยแพร่ผลงานในระดับนานาชาติ
- 3.2 การแลกเปลี่ยนผู้เชี่ยวชาญ อาคันตุกะ (Visiting Scholar) ระหว่างประเทศ
- 3.3 วารสารที่ได้รับการรับรองตามมาตรฐานระดับสากล

งานวิจัยสู่มาตรฐานสากล หมายถึง งานวิจัยที่มุ่งเน้นการพัฒนาคุณภาพและมาตรฐานให้เป็นที่ยอมรับในระดับชาติหรือนานาชาติ โดยอาศัยเกณฑ์และแนวปฏิบัติที่ได้รับการยอมรับในวงการวิชาการ

การพัฒนาชุมชนแบบองค์รวม หมายถึง กระบวนการพัฒนาและจัดการชุมชนที่เน้นการบูรณาการองค์ประกอบที่หลากหลาย ทั้งด้านเศรษฐกิจ สังคม และสิ่งแวดล้อม โดยมุ่งหวังให้ชุมชนเติบโตและพัฒนาอย่างมีคุณภาพและยั่งยืนในระยะยาว

S - Sustainability

Objectives

1. ส่งเสริมธุรกิจวิชาการด้วยความเชี่ยวชาญของมหาวิทยาลัย

2. สร้างมาตรฐานสังคมในระบบสังคมเมืองผ่านวิทยาเขตและศูนย์การศึกษา

Key Results

1.1 บุคลากรมีความรู้และทักษะในการดำเนินงานธุรกิจวิชาการตามความเชี่ยวชาญของมหาวิทยาลัย
1.2 หลักสูตรที่ให้บริการสำหรับคนทุกช่วงวัยเพื่อส่งเสริมการเรียนรู้ตลอดชีวิตและแสวงหารายได้ตามความเชี่ยวชาญของมหาวิทยาลัย
1.3 หน่วยงานธุรกิจวิชาการให้บริการและแสวงหารายได้ตามความเชี่ยวชาญของมหาวิทยาลัย

2.1 บุคลากรมีความรู้และทักษะด้านการสร้างองค์ความรู้ เทคโนโลยี และนวัตกรรม เพื่อยกระดับคุณภาพชีวิตของประชาชน
2.2 องค์ความรู้ เทคโนโลยี และนวัตกรรม ในการพัฒนาคุณภาพชีวิตประชาชนในพื้นที่ให้บริการของมหาวิทยาลัยสู่มาตรฐานสังคมเมือง
2.3 แหล่งเรียนรู้เพื่อการถ่ายทอดองค์ความรู้ เทคโนโลยี และนวัตกรรมในพื้นที่ของวิทยาเขต ศูนย์การศึกษา และชุมชนโดยรอบ

ธุรกิจวิชาการ หมายถึง การสร้างองค์ความรู้ใหม่จากฐานวิชาการที่มหาวิทยาลัยมีความเชี่ยวชาญ และนำนวัตกรรมไปสู่การปฏิบัติ เพื่อประโยชน์ในการเรียนการสอน การอบรม การวิจัย การบริการชุมชน และการดำเนินงานทางธุรกิจอย่างต่อเนื่อง

มาตรฐานสังคมในระบบสังคมเมือง หมายถึง การดำรงชีวิตที่มีคุณภาพและมาตรฐานในสังคมที่พัฒนาแล้วอย่างประณีต

การถ่ายทอดองค์ความรู้ หมายถึง การนำผลิตภัณฑ์ กระบวนการ หรือแนวคิด ที่สามารถนำไปใช้ประโยชน์ได้จริงไปเผยแพร่สู่ชุมชน เพื่อให้เกิดการรับรู้ ความเข้าใจ และนำไปใช้ประโยชน์ในการพัฒนาหรือแก้ไขปัญหา ที่นำไปสู่การสร้างการเปลี่ยนแปลงที่ดีขึ้นอย่างยั่งยืน

Power of Community Engagement

Goal: Holistic Economy

3. ส่งเสริมการถ่ายทอดนวัตกรรมผ่านหน่วยบริการวิชาการกลาง

4. ขยายหอมขจรโมเดลให้ครอบคลุมพื้นที่ของมหาวิทยาลัย

5. ส่งเสริมการอนุรักษ์พันธุกรรมพืชอันเนื่องมาจากพระราชดำริฯ (อพ.สธ.)

3.1 หน่วยบริการวิชาการกลางเพื่อทำหน้าที่ส่งเสริมการถ่ายทอดองค์ความรู้ เทคโนโลยี และนวัตกรรมสู่ชุมชนในทุกพื้นที่บริการของมหาวิทยาลัย
3.2 เครือข่ายการมีส่วนร่วมในการดำเนินงานถ่ายทอดองค์ความรู้ เทคโนโลยี และนวัตกรรม สู่ชุมชนทั้งภายในและภายนอกมหาวิทยาลัย

4.1 หอมขจรโมเดลแหล่งเรียนรู้และบริการบนฐานศักยภาพและความเชี่ยวชาญของวิทยาเขตและศูนย์การศึกษาที่สอดคล้องกับบริบทของพื้นที่
4.2 ภารกิจวิชาการภายใต้การดำเนินงานของหอมขจรโมเดลที่สอดคล้องกับบริบทของแต่ละพื้นที่
4.3 องค์ความรู้ เทคโนโลยี และนวัตกรรม ในการพัฒนาคุณภาพชีวิตประชาชนภายใต้การดำเนินงานของหอมขจรโมเดลที่สอดคล้องกับบริบทของแต่ละพื้นที่
4.4 เครือข่ายการมีส่วนร่วมในการดำเนินงานภายใต้หอมขจรโมเดลทั้งภายในและภายนอกมหาวิทยาลัย

5.1 ศูนย์ประสานงานโครงการอนุรักษ์พันธุกรรมพืชอันเนื่องมาจากพระราชดำริฯ เพื่อส่งเสริมการดำเนินงานในพื้นที่ให้บริการของมหาวิทยาลัย
5.2 แหล่งเรียนรู้เพื่อส่งเสริมการสร้างจิตสำนึกในการอนุรักษ์พันธุกรรมพืชฯ ในพื้นที่ของมหาวิทยาลัย
5.3 องค์ความรู้ เทคโนโลยี และนวัตกรรม ในการพัฒนาคุณภาพชีวิตประชาชนภายใต้การดำเนินงานโครงการอนุรักษ์พันธุกรรมพืชอันเนื่องมาจากพระราชดำริฯ
5.4 เครือข่ายการมีส่วนร่วมในการดำเนินงานภายใต้โครงการอนุรักษ์พันธุกรรมพืชอันเนื่องมาจากพระราชดำริฯ ทั้งภายในและภายนอกมหาวิทยาลัย

หอมขจรโมเดล หมายถึง แนวคิดการดำเนินงานพัฒนาชุมชนท้องถิ่นใน 5 มิติ คือ (1) การพัฒนาเทคโนโลยีและนวัตกรรมส่งเสริมการผลิต (2) การเพิ่มมูลค่าผลผลิตและวัสดุเหลือใช้ (3) การสร้างช่องทางการตลาด (4) การถ่ายทอดองค์ความรู้ นวัตกรรม และเทคโนโลยี ตลอดห่วงโซ่การผลิต และ (5) การส่งเสริมเศรษฐกิจสร้างสรรค์ตามเอกลักษณ์ท้องถิ่น

โครงการอนุรักษ์พันธุกรรมพืช หมายถึง การดำเนินงานโครงการอนุรักษ์พันธุกรรมพืชอันเนื่องมาจากพระราชดำริสมเด็จพระเทพรัตนราชสุดาฯ สยามบรมราชกุมารี (อพ.สธ.) ภายใต้ 3 กรอบการดำเนินงาน ได้แก่ กรอบการเรียนรู้ ทรัพยากร กรอบการใช้ประโยชน์ และกรอบการสร้างจิตสำนึก

E - Ecosystem

Objectives

1. ระบบนิเวศการเรียนรู้
ภายใต้แนวคิด OWL

Key Results

- 1.1 โครงสร้างพื้นฐานและบริการ
ด้านเทคโนโลยีและนวัตกรรมดิจิทัล
- 1.2 แพลตฟอร์มกลางสำหรับ
ให้บริการระบบนิเวศการเรียนรู้
ที่มีมาตรฐานในระดับสากล
- 1.3 ระบบคลังข้อมูลกลาง (Data
Repository) ที่รองรับการจัดเก็บ
และประมวลผลข้อมูลขนาดใหญ่
จากแหล่งข้อมูลที่หลากหลาย
- 1.4 การเรียนรู้ในระบบ CWIE
ตามแนวคิด Learning Factory

ระบบนิเวศการเรียนรู้ หมายถึง สภาพแวดล้อมในการเรียนรู้ที่มีความสัมพันธ์กับผู้เรียน เพื่อเน้นพัฒนาการเรียนรู้
ของผู้เรียนให้บรรลุเป้าหมายที่กำหนดไว้ โดยอาศัยกระบวนการเรียนรู้ แหล่งเรียนรู้ ความร่วมมือจากภาคส่วนต่าง ๆ
การนำเทคโนโลยีมาใช้สนับสนุนการเรียนรู้ทั้งในและนอกรมหาวิทยาลัย ที่เอื้อให้ผู้เรียนมีโอกาสในการเรียนรู้ตลอดชีวิต

OWL หรือ One World Library หมายถึง พื้นที่แห่งการเรียนรู้ (Learning Space) ที่จัดระบบทรัพยากรที่เอื้อต่อ
การเรียนรู้สำหรับบุคคลทุกช่วงวัยให้สามารถเรียนรู้ในรูปแบบต่าง ๆ ได้ ทั้งในรูปแบบออฟไลน์และออนไลน์ การเรียนรู้
ด้วยตนเอง การเรียนรู้เป็นกลุ่มย่อย/กลุ่มใหญ่ โดยมีสถานที่ที่อำนวยความสะดวกเชื่อมโยงกับเครือข่ายภายในและ
ภายนอกมหาวิทยาลัย ตลอดจนมีบุคลากรในการช่วยเหลือและอำนวยความสะดวก ทำให้ทุกคนสามารถเรียนรู้และเกิด
ผลลัพธ์การเรียนรู้ได้เต็มตามศักยภาพตลอดชีวิต

Power of Next Learning Ecosystem

Goal: One World Library (OWL)

2. ระบบดิจิทัลสนับสนุนการเรียนรู้และการบริหารจัดการ

3. เครือข่ายแลกเปลี่ยนเรียนรู้ ทั้งภายในและภายนอกมหาวิทยาลัย

2.1 วัฒนธรรมองค์กรดิจิทัลที่มีธรรมาภิบาล
2.2 เครื่องมือดิจิทัลสนับสนุนการเรียนรู้ตลอดชีวิต (เช่น Digital Transcript /Digital Credit Bank/Digital Portfolio)
2.3 เทคโนโลยีและนวัตกรรมเชิงกลยุทธ์อย่างรับผิดชอบและยั่งยืน (Strategic Technology and Responsible Innovation) สนับสนุนการบริหารจัดการ เช่น ระบบ Big Data ที่นำ AI มาช่วยในการวิเคราะห์ข้อมูลเชิงลึก
2.4 ระบบการจัดการเรียนรู้ที่นำเทคโนโลยีและนวัตกรรมดิจิทัลมาใช้สนับสนุนการเรียนรู้เฉพาะบุคคล (Personalized Learning)
2.5 ระบบรวบรวมงานวิจัย นวัตกรรมและธุรกิจสร้างสรรค์

3.1 ความร่วมมือ เครือข่ายแลกเปลี่ยนเรียนรู้ และการแลกเปลี่ยนทรัพยากรการเรียนรู้ ทั้งภายในและภายนอกมหาวิทยาลัย

CWIE หรือ Cooperative and Work Integrated Education หมายถึง แนวคิดของการจัดการศึกษาเชิงประสบการณ์ (Experiential Education) บนฐานสมรรถนะ (Competencies-based) ให้ผู้เรียนได้เรียนในมหาวิทยาลัยควบคู่กับการไปปฏิบัติงานจริงในสถานประกอบการ (Workplace) เพื่อให้ผู้เรียนมีสมรรถนะพร้อมสู่โลกแห่งการทำงานจริงได้ทันที หลังสำเร็จการศึกษา (Ready to Work) โดยความร่วมมือระหว่างมหาวิทยาลัยฝ่ายผลิตและสถานประกอบการผู้ใช้งานที่คิดการสร้าง Work Life Skill ให้นักศึกษาเรียนรู้จากการสถานการณ์ทำงานจริง

Learning Factory หมายถึง แหล่งเรียนรู้ที่มีการกำหนดรูปแบบของการจัดการเรียนรู้ ผ่านการศึกษาดูงาน การสอน การฝึกอบรม การวิจัย และการฝึกประสบการณ์จริงในภาคการผลิต หรือส่วนงานอื่น ๆ ของสถานประกอบการที่เป็นรูปธรรม อาจเป็นการเรียนรู้อย่างเป็นทางการและไม่เป็นทางการ หรือแม้แต่การฝึกประสบการณ์โดยการลงมือปฏิบัติในสถานที่ดำเนินการจริง ซึ่งผลของการเรียนรู้จะเป็นการพัฒนาขีดความสามารถ หรือทำให้เกิดนวัตกรรม การบริหารจัดการและการดำเนินการ ที่มีความยืดหยุ่นเปลี่ยนแปลงได้

“

มหาวิทยาลัยสวนดุสิตกำลังก้าวหน้าอย่างก้าวกระโดด
ก้าวหน้าทางการผลิตนักศึกษาที่มีคุณภาพ
ก้าวหน้าทางการวิจัยและการสร้างนวัตกรรม
ก้าวหน้าทางการช่วยเหลือชุมชนและท้องถิ่นต่าง ๆ
ยกฐานะชุมชนทั้งทางด้านเศรษฐกิจและสังคม ”

ดร.ถนอม อินทรกำเนิด
นายกสภามหาวิทยาลัยสวนดุสิต



“ The Power of SDU ”

แผนการดำเนินงานที่มุ่งทำให้เกิดการเชื่อมต่อ
และร่วมสร้าง ร่วมกันทำ...

แม้การขับเคลื่อนแนวทางเชิงรุกในสภาวะการณ์ที่ซับซ้อน
ที่ยากแก่การคาดเดา มีการแข่งขันสูง
อีกทั้งยังมีเรื่องของ **Generative AI** เข้ามาเป็นตัวแปรที่สำคัญ
เป็นสิ่งที่ยาก แต่สวนดุสิตจะอยู่ได้ด้วยพลังของทุกคน

"ใจ" ของคนสวนดุสิตเป็นสิ่งสำคัญ...
ดังนั้น จึงอยากให้พวกเราก้าวไปข้างหน้าด้วยกัน
ด้วยพลังและปัญญาของชาวสวนดุสิตทุกท่าน

.....
ผู้ช่วยศาสตราจารย์ ดร.พิทักษ์ จันทรเจริญ
อธิการบดี มหาวิทยาลัยสวนดุสิต





มหาวิทยาลัยสวนดุสิต
SUAN DUSIT UNIVERSITY

295 ถนนนครราชสีมา เขตดุสิต กรุงเทพมหานคร 10300 โทร. 0 2244 5000
295 Nakhon Ratchasima Rd., Dusit, Bangkok 10300 +66 2244 5000
www.dusit.ac.th

